

Kytlický chrámový sbor
ADESTE FIDELES
(O Come, All Ye Faithful)

John F. Wade, 1751

Soprán

Alt

Tenor

Bas

2 3 4 5 6

1. A - des - te fi - de - les, lae-ti tri um-fan - tes, ve - ni - te, ve-ni - te
2. Jdou zá - stu py věr - ných s já-sotem a chvá - lou, my též do Bet-lé - ma
3. Od stád v kra-jích spí - cích pas-tý-ři jsou zvá - ni k jeslím, kde spí Dí - tě
4. Bůh s ná - mi je spříz - něn, lidský ú děl sdí - lí, jej chvá - la mi vrou - cí -

7 8 9 10 11 12 13

in Be - tle-hem. Na-tum vi - de - te Re gem an ge-lo - rum, ve - ni-te a -
po - spí - chej-me. Ví - tej me Pá - na, Krá - le an děl-ské - ho, Je - zí - ši zro -
nám slí - be - né. Též s ni mi spěj - me po - klo - nit se Pá - nu, ...
mi ví - tej-me. Lás-kou za lás - ku Pá - nu od po - ví - me, ...

14 15 16 17 18 19 20

do-re-mus, ve-ni-te a do-re - mus, ve-ni-te a do-re - mus Do - mi-num.
ze-né - mu, Je-zí - ši zro ze - né - mu, Je-zí - ši zro ze - né - mu zpí - vej-me.

Kytlický chrámový sbor
Byla cesta, byla ušlapaná

lidová koleda, upr. Pavel Jurkovič

$\text{♩} = 92$
mf

Soprán

1. By-la ces-ta, by-la u-šla - pa-ná. Kdo ju šla-pal, kdo ju šla-pal? Mat-ka Kris-ta
 By-la ces-ta, by-la u-šla - pa-ná. Kdo ju šla-pal, kdo ju šla-pal? Mat-ka Kris-ta

Alt

1. By-la ces-ta, by-la u-šla - pa-ná. Kdo ju šla-pal, kdo ju šla-pal? Mat-ka Kris-ta
 By-la ces-ta, by-la u-šla - pa-ná. Kdo ju šla-pal, kdo ju šla-pal? Mat-ka Kris-ta

Tenor

1. By-la ces-ta, by-la u-šla - pa-ná. Kdo ju šla-pal, kdo ju šla-pal? Mat-ka Kris-ta
 By-la ces-ta, by-la u-šla - pa-ná. Kdo ju šla-pal, kdo ju šla-pal? Mat-ka Kris-ta

Bas

1. By-la ces-ta, by-la u-šla - pa-ná. Kdo ju šla-pal, kdo ju šla-pal? Mat-ka Kris-ta

7

S.

mf

Pá-na. 2. A co by to za no-vi - na by-la? a co by to za no-vi - na
 Pá-na. 3. Po-ro-di - la v ty vá-noč - ní ho-dy, po-ro-di - la v ty vá-noč - ní

A.

mp

Pá-na. 2. A co by to za no-vi - na by-la? a co by to za no-vi - na
 Pá-na. 3. Po-ro-di - la v ty vá-noč - ní ho-dy, po-ro-di - la v ty vá-noč - ní

T.

mp

Pá-na. 2. A co by to za no - vi -
 Pá-na. 3. Po - ro - di-la v ty vá - noč -

B.

Pá-na.

13

S.

mf

by-la? Kdyby panna, kdyby panna sy-na po-ro - di-la. Kdyby pan - na, kdyby pan - na
 ho-dy, co za-mrz-ly, co za-mrz-ly všechny vša-dy vo-dy, co za-mrz - ly, co za-mrz - ly

A.

mp

by-la? Kdyby panna, kdyby panna sy-na po-ro - di-la. Kdyby pan - na, kdyby pan - na
 ho-dy, co za-mrz-ly, co za-mrz-ly všechny vša-dy vo-dy, co za-mrz - ly, co za-mrz - ly

T.

mp

na by-la?
 ní ho-dy, Kdyby panna, kdyby panna
 co za - mrzly, co za - mrzly

B.

20

S. *mf*
 sy - na po - ro - di - la. 4. Ne - ní ptáč - ka,
 všec - ky vša - dy vo - dy, *mf*

A. *mf*
 sy - na po - ro - di - la. 4. Ne - ní ptáč - ka,
 všec - ky vša - dy vo - dy, *mf*

T. *mp*
 sy - na po - ro - di - la. 4. Ne - ní ptáč - ka, ne - ní kře - pe - li - ce, ne - ní ptáč - ka,
 všec - ky vša - dy vo - dy, *mf*

B. *mf*
 4. Ne - ní ptáč - ka, ne - ní kře - pe - li - ce, ne - ní ptáč - ka,

26

S. *mf*
 ne - ní kře - pe - li - ce, Samé zi - my,
 ne - ní kře - pe - li - ce, *mf*

A. *mf*
 ne - ní kře - pe - li - ce, Samé zi - my,
 ne - ní kře - pe - li - ce, *mp*

T. *mp*
 ne - ní kře - pe - li - ce, Samé zi - my, samé zi - my, sa - mé me - te - li - ce. Samé zi - my,
 ne - ní kře - pe - li - ce, *mp*

B. *mp*
 ne - ní kře - pe - li - ce, Samé zi - my, samé zi - my, sa - mé me - te - li - ce. Samé zi - my,

33

S. *mf*
 sa - mé zi - my, sa - mé me - te - li - ce. 5. E - nem jed - na vo - da ne - za - mrz - la,
 sa - mé zi - my, sa - mé me - te - li - ce. 5. E - nem jed - na vo - da ne - za - mrz - la, *mf*

A. *mf*
 sa - mé zi - my, sa - mé me - te - li - ce. 5. E - nem jed - na vo - da ne - za - mrz - la,
 sa - mé zi - my, sa - mé me - te - li - ce. 5. E - nem jed - na vo - da ne - za - mrz - la, *mp*

T. *mp*
 sa - mé zi - my, sa - mé me - te - li - ce. 5. E - nem jed - na vo - da ne - za - mrz - la,
 sa - mé zi - my, sa - mé me - te - li - ce. 5. E - nem jed - na vo - da ne - za - mrz - la, *mp*

B. *mp*
 sa - mé zi - my, sa - mé me - te - li - ce. 5. E - nem jed - na vo - da ne - za - mrz - la,

39

S. kde Mari - a, kde Mari - a, pro vo-du cho - di-la, by Ježíš - ku, by Ježíš - ku kupel u - dě -

A. kde Mari - a, kde Mari - a, pro vo-du cho - di-la, by Ježíš - ku, by Ježíš - ku kupel u - dě -

T. kde Ma-ri - a, kde Mari - a, pro vo-du cho-di-la, by Je-žíš-ku, by Je-žíš-ku ku - pel u -

B. kde Mari - a, kde Mari - a, pro vo-du cho-di-la, by Ježíš - ku, by Ježíš - ku ku - pel u -

mp

46

S. la-la. A, a, a, a, a, a. *mp* *p* *rit.*

A. la-la. A, a, a, a, a, a. *mp* *p*

T. dě-la-la. A, a, a, a, a, a. *mp* *p*

B. dě-la-la. A, a, a, a, a, a. *mp* *p*

Kytlický chrámový sbor
Co se tak svítí (v Betlémě)

česká národní

(♩ = 75)

Sopran 1

1. Co se tak sví - tí v Be - tlémě, ja - ké to zna - me - ní, v noci že an - dě - lé slavně
 2. Ó jak dnes moc Bo - ží div - ná nám se u - ká - za - la, ne - boť jej ne - po - ru - še - ná
 3. V malič - kém mě - stě Be - tlé - mě le - ží to dě - tát - ko, za - hří - va - jí ne - mluv - ňát - ko

Alt

Tenor

1. Co se tak sví - tí v Be - tlémě, ja - ké to zna - me - ní, v noci že an - dě - lé slavně
 2. Ó jak dnes moc Bo - ží div - ná nám se u - ká - za - la, ne - boť jej ne - po - ru - še - ná
 3. V malič - kém mě - stě Be - tlé - mě le - ží to dě - tát - ko, za - hří - va - jí ne - mluv - ňát - ko

Bas

S 1

na ne - bi zpí - va - jí? Dí - tě se nám na - ro - di - lo krás - né, slič - né, spa - ni - lé:
 Pan - na po - ro - di - la. Pře - krás - né - ho nám sy - nác - ka da - la v noč - ní ho - di - ně:
 vo - lek a o - slát - ko: Plen - ka - mi jest o - vi - nu - té le - ží v jes - lích na se - ně:

A

TA

na ne - bi zpí - va - jí? Dí - tě se nám na - ro - di - lo krá - sné, slič - né, spa - ni - lé:
 Pan - na po - ro - di - la. Pře - krás - né - ho nám sy - nác - ka da - la v noč - ní ho - di - ně:
 vo - lek a o - slát - ko: Plen - ka - mi jest o - vi - nu - té le - ží v jes - lích na se - ně:

B

S 1

Dě - kuj - me mu s ra - dos - tí, že k nám při - šel z vý - sos - ti, a - by nás vy - kou - pil.

A

TA

Dě - kuj - me mu s ra - dos - tí, že k nám při - šel z vý - sos - ti, a - by nás vy - kou - pil.

B

17 *ritar.*

Kytlický chrámový sbor
Good King Wenceslas
(Dobrý král Václav)

John Mason Neale (1818-1866)

Anonymous

$\text{♩} = 120$

1. Good King Wences-las looked out, On the Feast of Stephen, When the snow lay
1. Na Ště - pá - na dob - rý král Václav z ok-na hle - dí, všu - de kam se
1. Good King Wences-las looked out, On the Feast of Stephen, When the snow lay
1. Na Ště - pá - na dob - rý král Václav z ok-na hle - dí, všu - de kam se

6

round a-bout, Deep and crisp and e - ven: Bright-ly shone the moon that night,
po - dí - vá, zá - vě - je a le - dy. Sví - til mě - síc a byl mráz,
round a-bout, Deep and crisp and e - ven: Bright-ly shone the moon that night,
po - dí - vá, zá - vě - je a le - dy. Sví - til mě - síc a byl mráz,

11

Though the frost was cruel, When a poor man came in sight, Gath'-ring winter fu - el.
pá - lil ja - ko di-vý, a v tom spat - ří chu-dá-ka, jak tam sbí-rá dří - ví.
Though the frost was cruel, When a poor man came in sight, Gath'-ring winter fu - el.
pá - lil ja - ko di-vý, a v tom spat - ří chu-dá-ka, jak tam sbí-rá dří - ví.

1. Good King Wenceslas looked out,
On the feast of Stephen,
When the snow lay round about,
Deep and crisp and even:
Brightly shone the moon that night,
Though the frost was cruel,
When a poor man came in sight,
Gathering winter fuel.

**2. Hither page and stand by me,
If thou know'st it, telling,
Yonder peasant, who is he,
Where and what his dwelling?**
*Sire, he lives a good league hence,
Underneath the mountain,
Right against the forest fence,
By Saint Agnes' fountain.*

**3. Bring me flesh and bring me wine,
Bring me pine logs hither:
Thou and I will see him dine,
When we bear them thither.**
Page and monarch forth they went,
Forth they went together;
Though the rude winds wild lament,
And the bitter weather.

*4. Sire, the night is darker now,
And the wind blows stronger;
Fails my heart, I know now how,
I can go no longer.*
**Mark my footsteps, my good page;
Tread thou in them boldly;
Thou shalt find the winter's rage
Freeze thy blood less coldly.**

5. In his master's steps he trod,
Where the snow lay dinted;
Heat was in the very sod
Which the saint had printed.
Therefore, Christian men, be sure,
Wealth or rank possessing,
Ye who now will bless the poor,
Shall yourselves find blessing.

1. Na Štěpána dobrý král
Václav z okna hledí,
všude kam se podívá,
závěje a ledy.
Svítil měsíc a byl mráz,
pálil jako divý,
a vtom spatří chudáka,
jak tam sbírá dříví.

2. Hola, páže, pravil král,
podívej se honem.
**Odkud je ten sedláček,
víš-li něco o něm?**
*Pane můj, ten sedláček
bydlí támhle kdesi
u studánky v chalupě
pod samými lesy.*

**3. Přines maso, přines chléb
a pár polen k tomu,
zanesem to ještě dnes
sedláčkovi domů.**
A tak šli, král s pážetem,
a tak vyrazili,
i když venku vítr dul
a vyl ze vší síly.

*4. Pane můj, je hrozná tma
a je hrozná zima.
Sotva jdu, už nemůžu,
strach mě z toho jímá.*
**Vkládej nohy do mých stop
a pojd' dál, můj hochu!
Za chvíli ti nebude
zima ani trochu.**

5. Vkládal nohy krok co krok
do stop po svém králi,
a kam vkročil svatý král,
tam i sněhy hrály.
Proto, věřte, křesťané,
boháči i páni,
ten, kdo cítí s chudými,
dojde požehnání.

Chtíc, aby spal

(Vánoční noc)

Česká mariánská muzyka 2

Michna Adam Václav z Otradovic (1600 - 1676)

Soprán

Alt

Tenor

Bas

1. Chtíc, a - by spal, tak zpí - va - la Sy - nác - ko - vi
2. To - bě jsem lůž - ko u - stla - la, Spa - si - te - li;

S

A

T

B

7

mat - ka, jenž po - no - co - va - la, mi - lác - ko - vi.
tvo - ry k tvé slá - vě svo - la - la, Stvo - ři - te - li.

S

A

T

B

13

Ny - nej, roz - koš - né dě - tát - ko, Sy - nu Bo - ží,
Ny - nej, krá - so a ko - ru - no svr - cho - va - ná,

S

A

T

B

19

ny - nej, ny - nej, ne - mluv - ňát - ko, svě - ta zbo - ží.
ny - nej, mi - lu - jí - cích ce - no vin - šo - va - ná.

Kytlický chrámový sbor
Jak jsi krásné, neviňátko

lidová koleda

mf

Soprán

1. Jak jsi krás - né, Je - zu - lát - ko, vpro - střed bí - dy, ne - bo - žát - ko,
 4. A co my ti, nuz - ní dá - me, da - ro - vat ti co ne - má - me;

Alt

1. Jak jsi krás - né, Je - zu - lát - ko, vpro - střed bí - dy, ne - bo - žát - ko,
 4. A co my ti, nuz - ní dá - me, da - ro - vat ti co ne - má - me;

Tenor

1 Krás - né ne - vi - ňát - ko, bí - dy ne - bo - žá - tko,
 4. Co my nuz - ní, dá - me, dá - ti co ne - má - me;

Bas

1 Krás - né ne - vi - ňát - ko, bí - dy ne - bo - žá - tko,
 4. Co my nuz - ní, dá - me, dá - ti co ne - má - me;

5

S.

před te - bou pa - dá - me, da - ry své sklá - dá - me. Fine
 my ti za - du - dá - me, pís - ně za - zpí - vá - me.

A.

před te - bou pa - dá - me, da - ry své sklá - dá - me.
 my ti za - du - dá - me, pís - ně za - zpí - vá - me.

T.

před te - bou pa - dá - me, da - ry své sklá - dá - me.
 my ti za - du - dá - me, pís - ně za - zpí - vá - me.

B.

před te - bou pa - dá - me, da - ry své sklá - dá - me.
 my ti za - du - dá - me, pís - ně za - zpí - vá - me.

9

S.

2. Já ti ne - su dvě ko - žič - ky, by za - hrá - ly tvé no - žič - ky.

A.

2. Já ti ne - su dvě ko - žič - ky, by za - hrá - ly tvé no - žič - ky.

T.

2. Ne - su dvě ko - žič - ky, hrá - ly tvé no - žič - ky.

B.

2. Ne - su dvě ko - žič - ky, hrá - ly tvé no - žič - ky.

13

S. *p*
Já zas tro - chu mlí - čka, by kve - tla tvá líč - ka.

A. *f*
Já zas tro - chu mlí - čka, by kve - tla tvá líč - ka.

T. *p*
Já zas tro - chu mlíč - ka, by kvet - la tvá líč - ka.

B. *p*
Já zas tro - chu mlíč - ka, by kvet - la tvá líč - ka.

17

S. *p*
3. Já ti ne - su ve - se - lé - ho be - rán - ka ze stá - da své - ho,

A. *p*
3. Ne - su ve - se - lé - ho dám ze stá - da své - ho,

T. *f*
3. Já ti ne - su ve - se - lé - ho be - rán - ka ze stá - da své - ho,

B. *p*
3. Ne - su ve - se - lé - ho dám ze stá - da své - ho,

21

S. *p* D.C. al Fine
s ním si mů - žeš hrá - ti, lí - bě žer - to - va - ti.

A. *p*
s ním si mů - žeš hrá - ti, lí - bě žer - to - va - ti.

T. *f*
s ním si mů - žeš hrá - ti, lí - bě žer - to - va - ti.

B. *p*
s ním si mů - žeš hrá - ti, lí - bě žer - to - va - ti.

Kytlický Chrámový Sbor
Jozef, moj kochany

Moravsko - slezská vánoční

1. hlas

2

3

4

Liché: Jo zef, muj ko - cha - ny Jo - zef:
Sudé: Pan - no, mo - je slič - na Pan - no:
Posl.: Kláš - ter - ne to pan - ny i - du,

2. hlas

5

6

7

8

1. Juž ho - di - na, juž na - sta - la, že se - ma Je - žis na - ro - dzil,
 2. Do če - ho ho po - lo - ži - me, dy ko - li - beč - ky ne - ma - me,
 3. Po lo - ži - me ho do žle - ba, le - bo jest slič - na o - so - ba,
 4. Do če - hož ho po - vi - ně - me, dy po - vi - jač - ky ně - ma - me,
 5. Tu do mo - jich do fěr - tuš - ku a do tvo - jich do pa - seč - ku,
 6. Což se to tam v po - lu bě - li, ně - su to z ně - ba an - dě - li,
 7. Klaš - ter - né to pan - ny i - du, co dzi - ciat - ko vi - tat bu - du,

2.

9

10

1. L.: muj ko - cha - ny!
 S.: slič - na Pan - no!
 P.: slič - na Pan - no!

2.

Kytlický chrámový sbor
Oslíček nesmí hýkati

vánoční koleda

Dušan Machovec (1997)

Andante (♩ = 96)

Sopran

1. O - slí - ček ne - smí hý - ka - ti, dě - řát - ko spí, a
2. O - več - ka ne - smí be - če - ti, dě - řát - ko spí, a
3. Ko - čič - ka ne - smí mňou - ka - ti, dě - řát - ko spí, a

Tenor

S.

3 po - noc - ný a - ni trou - bi - ti, dob - ře to ví. Vždyť
ko - zič - ka a - ni me - če - ti, dob - ře to ví. Vždyť
ten pej - sek a - ni ště - ka - ti, dob - ře to ví. Spí

T.

S.

5 před chvil - kou u - snu - lo, o - čič - ka za - vře - lo; tož
spi - ká nám bla - že - ně v tep - líč - ku na se - ně; tož
ve chlé - vě v jes - lič - kách, pěk - ně jak v pe - řin - kách; tož

T.

S.

7 o - slí - ček ne - smí hý - ka - ti, Je - zu - lát - ko spí.
o - več - ka ne - smí be - če - ti, Je - zu - lát - ko spí.
ko - čič - ka ne - smí mňou - ka - ti, Je - zu - lát - ko spí.

T.

Panáček spí

Úprava a český text J. Tichota

renesanční nápěv

Soprán

Pu - er na - tus in Bet - le - hem, ha - le - ha - le - lu - ja! Un -
 I. Pou - tní - ků zá - stup krá - čí tmou, ha - le - ha - le - lu - ja! I
 II. V Bet - lé - mě stáj, a prá - vě v ní, ha - le - ha - le - lu - ja! Na
 III. Jen spin - kej, spin - kej kní - že náš, ha - le - ha - le - lu - ja! Až

Alt

Pu - er na - tus in Bet - le - hem, ha - le - ha - le - lu - ja! Un -
 I. Pou - tní - ků zá - stup krá - čí tmou, ha - le - ha - le - lu - ja! I
 II. V Bet - lé - mě stáj, a prá - vě v ní, ha - le - ha - le - lu - ja! Na
 III. Jen spin - kej, spin - kej kní - že náš, ha - le - ha - le - lu - ja! Až

Tenor

Pu - er na - tus in Bet - le - hem, ha - le - ha - le - lu - ja! Un -
 I. Pou - tní - ků zá - stup krá - čí tmou, ha - le - ha - le - lu - ja! I
 II. V Bet - lé - mě stáj, a prá - vě v ní, ha - le - ha - le - lu - ja! Na
 III. Jen spin - kej, spin - kej kní - že náš, ha - le - ha - le - lu - ja! Až

Bas

Pu - er na - tus in Bet - le - hem, ha - le - ha - le - lu - ja! Un -
 I. Pou - tní - ků zá - stup krá - čí tmou, ha - le - ha - le - lu - ja! I
 II. V Bet - lé - mě stáj, a prá - vě v ní, ha - le - ha - le - lu - ja! Na
 III. Jen spin - kej, spin - kej kní - že náš, ha - le - ha - le - lu - ja! Až

5

S.

de gau - det Je - ru - sa - lem, ha - le - lu - ja, ha - le - ha - le - lu - ja!
 krá - lo - vé hold vzdá - ti jdou, ha - le - lu - ja, ha - le - ha - le - lu - ja!
 slá - mě tam pa - ná - ček spí, ha - le - lu - ja, ha - le - ha - le - lu - ja!
 pří - jde čas ať sí - lu máš, ha - le - lu - ja, ha - le - ha - le - lu - ja!

A.

de gau - det Je - ru - sa - lem, ha - le - lu - ja, ha - le - ha - le - lu - ja!
 krá - lo - vé hold vzdá - ti jdou, ha - le - lu - ja, ha - le - ha - le - lu - ja!
 slá - mě tam pa - ná - ček spí, ha - le - lu - ja, ha - le - ha - le - lu - ja!
 pří - jde čas ať sí - lu máš, ha - le - lu - ja, ha - le - ha - le - lu - ja!

T.

de gau - det Je - ru - sa - lem, ha - le - lu - ja, ha - le - ha - le - lu - ja!
 krá - lo - vé hold vzdá - ti jdou, ha - le - lu - ja, ha - le - ha - le - lu - ja!
 slá - mě tam pa - ná - ček spí, ha - le - lu - ja, ha - le - ha - le - lu - ja!
 pří - jde čas ať sí - lu máš, ha - le - lu - ja, ha - le - ha - le - lu - ja!

B.

de gau - det Je - ru - sa - lem, ha - le - lu - ja, ha - le - ha - le - lu - ja!
 krá - lo - vé hold vzdá - ti jdou, ha - le - lu - ja, ha - le - ha - le - lu - ja!
 slá - mě tam pa - ná - ček spí, ha - le - lu - ja, ha - le - ha - le - lu - ja!
 pří - jde čas ať sí - lu máš, ha - le - lu - ja, ha - le - ha - le - lu - ja!

Kytlický chrámový sbor
Pásli ovce Valaši

lidová koleda

♩ = 92

Soprán
Hajdom, hajdom, tydli-dom.

Alt
Hajdom, hajdom, haj - dom, haj - dom, tydli-dom.

Tenor
Hajdom, hajdom, haj - dom, tydli-dom.

Bas
Hajdom, hajdom, haj - dom, haj - dom, haj - dom, tydli-dom. Hajdom,

S.
Hajdom. Hajdom, hajdom, *f*

A.
Hajdom, haj-dom, hajdom. 1. Pás-li ov-ce Va-la - ši při betlémské sa - la - ši.
2. An-děl se jim u - ká-zal, do Bet-lé-ma jim ká-zal.
3. Běž-te, běžte, pospěš-te, Je-žíš-ka tam na - jde - te.
4. On tam le - ží v jesličkách, za - vi - nu - tý v plenčičkách.

T.
Hajdom, haj - dom.

B.
haj-dom, haj-dom, haj - dom. Haj - dom,

15
S.
tydli dom, hajdom, hajdom, tydli dom. Hajdom, hajdom, tydli dom, hajdom, hajdom, tydli-dom.

A.
Haj - dom, haj - dom, haj - dom, tydli dom.

T.
haj - dom, haj - dom, haj - dom, tydli-dom.

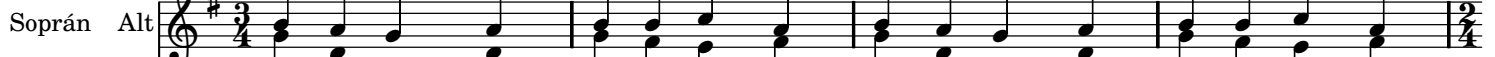
B.
haj - dom, haj - dom, haj - dom, tydli-dom

Kytlický chrámový sbor
Přišlo jsi k nám, Jezulátko

Ant. Tučapský - Vánoční koledy

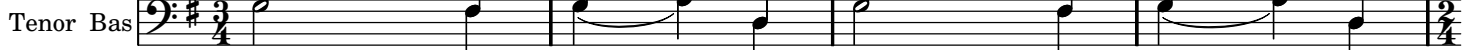
Poco lento (♩ = 48)

mf



1. Při - šlo jsi k nám, Je - zu - lát - ko, ty roz - mi - lé pa - cho - lát - ko,
2. Na - ro - di - lo se dě - řát - ko, pře - dra - hé nám Je - zu - lát - ko,

mf



1., 2. Je - - zu - lát - ko, pa - cho - lát - ko,

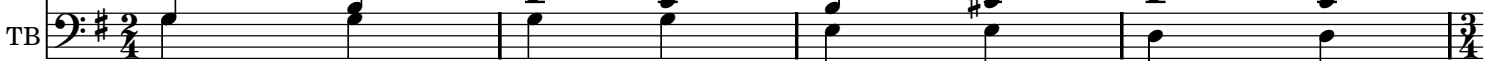
Vivo (♩ = 120)

p



by - chom pak my ži - vi by - li, z pra - vé ces - ty ne - zblou - di - li,

p



by - chom pak my ne - zblou - di - li,

Poco lento (♩ = 48)

f



pře - dra - hé nám Je - zu - lát - ko.

f



Tichá noc**(Silent night)**

Joseph Mohr

Franz Gruber

Andante (♩ = 80)

1. Ti - chá noc, pře-sva - tá noc, v spán - ku svém dý - chá zem,
 2. Ti - chá noc, pře-sva - tá noc, náh - le v ní já - sot zní,

1. Si - lent night, ho - ly night, all is calm, all is bright,
 2. Si - lent night, ho - ly night, shep - herds quake at the sight,

5 6 7 8
 S
 A
 T
 B
 púl - noc od - bi - la, měs - to šlo spát, zdřím - li dáv - no i pas - tý - ři stád,
 vstá - vej, li - de můj, tmu z o - cí střes, v měs - tě Bet - lé - mě Bůh zro - zen dnes,

9 10 11 12
 S
 A
 T
 B
 jen Bo - ží lás - ka, ta bdí, jen Bo - ží lás - ka, ta
 z lás - ky se člo - vě - kem stal, z lás - ky se člo - vě - kem
 sleep in hea - ven - ly peace, sleep in hea - ven - ly peace.
 Christ the Sav - iour is born, Christ the Sav - iour is born!

Kytlický chrámový sbor
U Betléma

Ant. Tučapský - Vánoční koledy

Andante (♩ = 96)

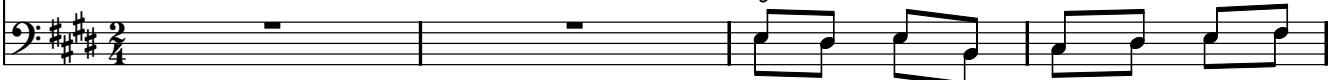
mf

Soprán/Alt



1. U Bet - lé - ma dnes Ma - ri - a pře - čis - tá
2. An - děl z ob - lak pas - tuš - kám se zje - vu - je
3. Při - spě - cha - li pas - tuš - ko - vé k Bet - lé - mu,

Tenor/Bas



1. U Bet - lé - ma dnes Ma - ri - a
2. An - děl z ob - lak pas - tuš - kám se
3. Při - spě - cha - li pas - tuš - ko - vé

5



po - ro - di - la spa - si - te - le nám, Kris - ta.
a ve - se - lou no - vi - nu nám zvěs - tu - je.
hrá - li skoč - nou Je - žíš - ko - vi ma - lé - mu.

T/B



pře - čis - tá po - ro - di - la spa - si - te - le
zje - vu - je a ve - se - lou no - vi - nu nám
k Bet - lé - mu, hrá - li skoč - nou Je - žíš - ko - vi

9



Chvá - la na ne - bi Bo - hu, chvá - la na ne - bi Bo - hu,

T/B



nám Kris - ta. Chvá - la, chvá - la Bo - hu,
zvěs - tu - je.
ma - lé - mu.

13



po - koj nám na ze - mi.

T/B



po - koj nám na ze - mi.

Ritard.

Kytlický chrámový sbor
Vánoční roztomilost

(Česká mariánská muzyka č. 4)

V. A. Michna z Otradovic

Andante (♩ = 96)

Sopran

Alt

Tenor

Bass

1. To - to ma - lé dě - řát - ko, to mi - lé ne - mluv - ňát - ko, tvéř
2. Ó jak slič - né to líč - ko, jakž - to ráj - ské ja - blíč - ko, ja -
3. Aj an - je - lé pís - nič - ky, na har - fy, na hous - lič - ky, zpí -
4. Ó Kris - te, no - vý hos - ti, tě všich - ni z up - řím - nos - ti ctí -

1. To - to ma - lé dě - řát - ko, to mi - lé ne - mluv - ňát - ko, tvéř
2. Ó jak slič - né to líč - ko, jakž - to ráj - ské ja - blíč - ko, ja -
3. Aj an - je - lé pís - nič - ky, na har - fy, na hous - lič - ky, zpí -
4. Ó Kris - te, no - vý hos - ti, tě všich - ni z up - řím - nos - ti ctí -

S.

A.

T.

B.

jest to pa - cho - lá - tko, Ma - ri - a Pan - no Ma - tko.
ko jas - né slu - něč - ko; ó jak's šťast - ná Ro - dič - ko!
va - jí a ma - lič - ky ko - lí - ba - jí jes - lič - ky.
me v po - ní - že - nos - ti, při - veď nás k své ra - dos - ti.

jest to pa - cho - lá - tko, Ma - ri - a Pan - no Ma - tko.
ko jas - né slu - něč - ko; ó jak's šťast - ná Ro - dič - ko!
va - jí a ma - lič - ky ko - lí - ba - jí jes - lič - ky.
me v po - ní - že - nos - ti, při - veď nás k své ra - dos - ti.

Kytlický chrámový sbor
Z nebe posel vychází
O zvěstování Blahoslavené Panny Marie

Adam Michna z Otradovic

Moderato (♩ = 112)

Soprán
Alt
Tenor
Bas

1. Z ne - be po - sel vy - chá - zí z dáv - na už žá - da - ný,
2. "Zdrá - va's Pan - no, mi - los - tí od Bo - ha zdo - be - ná,
3. Ma - ri - a, jak u - sly - ší an - dě - la sva - té - ho,
4. Ó, věc no - vá, ta - jem - ná, z vý - ši - ny ne - bes - ké

S
A
T
B

5
k Pan - ně čis - té při - chá - zí, od Bo - ha po - sla - ný.
ctnos - tí všech - něch před - nos - tí nad ji - né vzne - še - ná:
dí "Já dív - ka nej - niž - ší Pá - na jsem věč - né - ho.
při - šla láska vtě - le - ná do v kon - či - ny po - zem - ské:

S
A
T
B

9
1. 2.
Ten rajs - ký arch - an - děl na - zva - ný Ga - bri - el. Ga - bri - el.
Sy - na, aj, mí - ti máš, jmé - no mu Je - žíš dáš!" Je - žíš dáš!"
Po - dle tvých slov se staň, jak chce můj Bůh a Pán." Bůh a Pán."
Ne - bes a Ze - mě král pro nás se tě - lem stal. tě - lem stal.